



Quels sont les enseignements de l'évaluation de la Garantie jeunes ?

Marine Guillerm

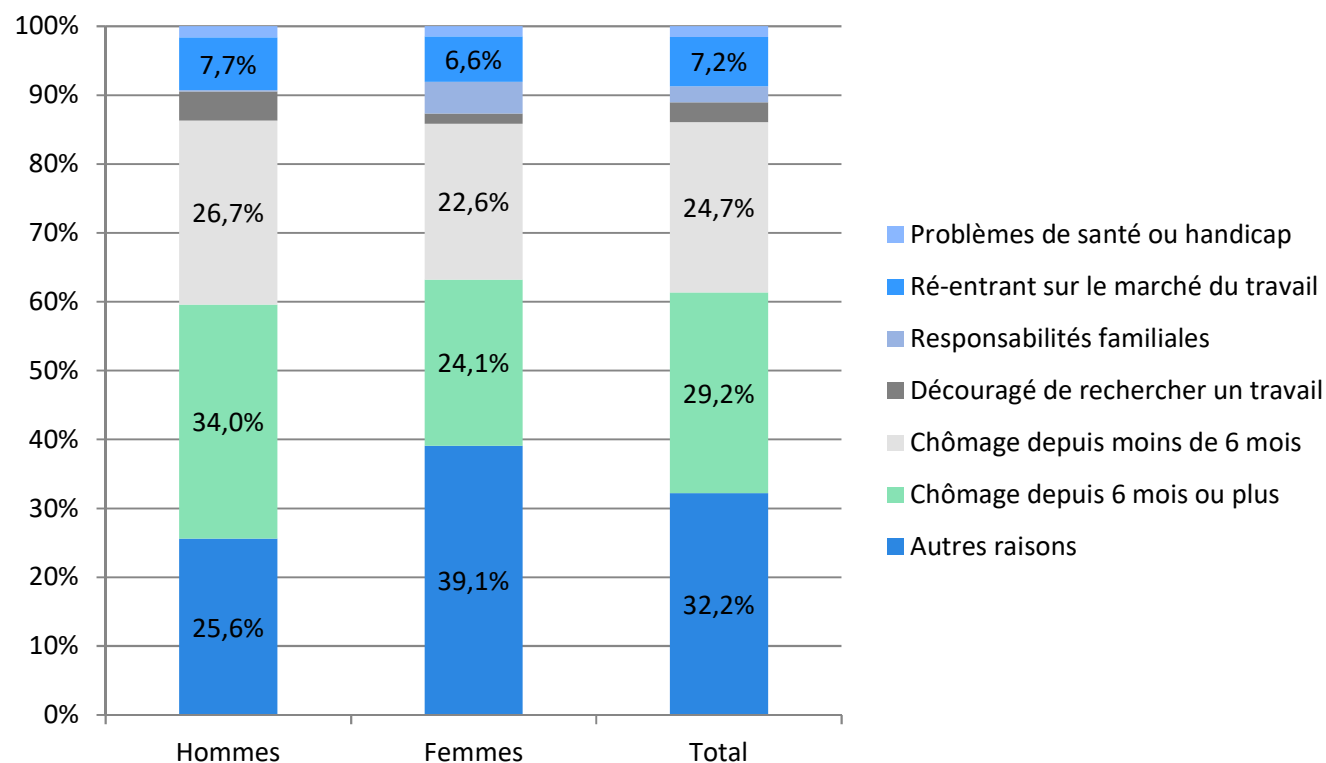
Dares – ministère du travail

Séminaire d'observation PFoss - 23 Novembre 2018

Les jeunes « Neet »

- Environ 13 % des jeunes de 16 à 25 ans sont « Neet » - *neither in employment, education, training*
- Une hétérogénéité de situations

Graphique : situations des jeunes Neet de 16 à 25 ans vis-à-vis de l'emploi



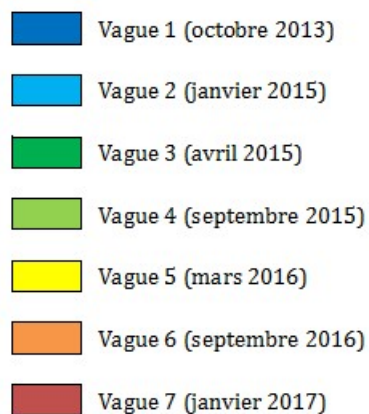
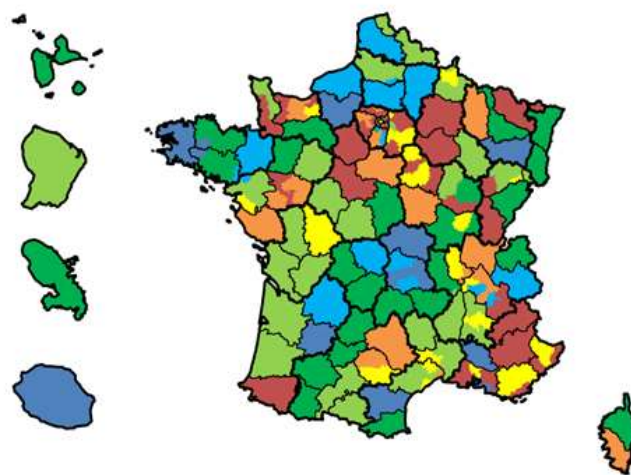
Source: LFS 2015

La Garantie jeunes: un accompagnement qui cible les Neet en situation de précarité financière

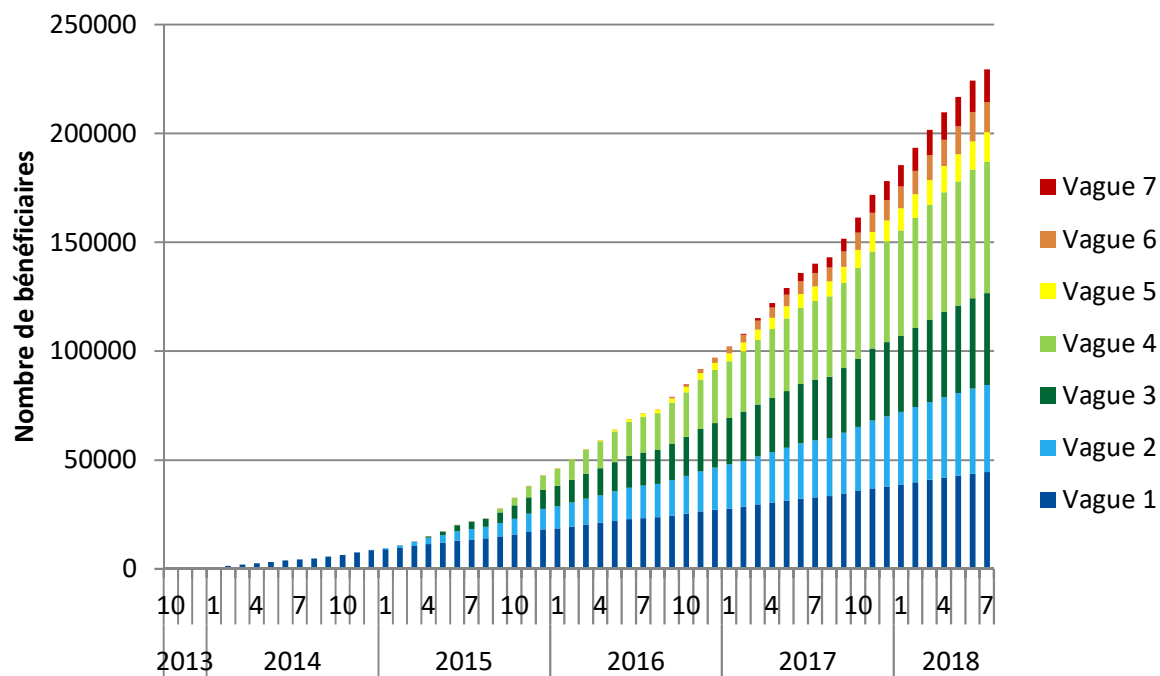
- La Garantie jeunes, un programme d'accompagnement novateur mis en place par les **missions locales**
 - ▶ Un accompagnement en mission locale pendant un an
 - Première **phase collective** les 4 à 6 premières semaines
 - Puis accompagnement individuel
 - ▶ Une logique de « **work first** »
 - ▶ Un accent mis sur la **médiation active** auprès des entreprises
 - ▶ Une **allocation mensuelle** de l'ordre du RSA (480 euros en 2018), dégressive avec les revenus d'activité
- La cible
 - ▶ jeunes Neet de 16 à 25 ans
 - ▶ en situation de précarité financière, c'est-à-dire non soutenus financièrement par leurs parents ou disposant de faibles ressources.

Le déploiement du dispositif

- ▶ Octobre 2013: mise en place de la GJ à titre **expérimental** sur 10 territoires
- ▶ Janvier 2015: début de l'extension par vagues successives
- ▶ 1^{er} janvier 2017: **Généralisation** à tout le territoire
- ▶ Fin juillet 2018, environ **230 000 jeunes** ont bénéficié de la GJ



Graphique: Nombre d'entrées cumulées en GJ jusqu'à fin juillet 2018



L'évaluation de la Garantie jeunes

- Un comité scientifique d'évaluation présidé par Jérôme Gautié (univ. Paris 1)
 - ▶ 2 évaluations qualitatives
 - Une étude centrée sur les jeunes
 - Une étude centrée sur les institutions et en particulier les missions locales
 - ▶ Une évaluation quantitative confiée à la Dares
- Autour de trois questions:
 - ▶ Dans quelle mesure la GJ a-t-elle atteint le **public visé**?
 - ▶ Comment la GJ a-t-elle été **mise en œuvre**, et notamment, quels effets a-t-elle eu sur l'organisation et les pratiques d'accompagnement des missions locales?
 - ▶ Quel a été l'**effet de la GJ** sur la trajectoire de ses bénéficiaires?
- L'évaluation quantitative repose sur une enquête téléphonique en panel auprès de bénéficiaires de la GJ et d'une population témoin.
 - ▶ 14 000 jeunes ont répondu trois fois, à 6 mois d'intervalle.

LE PROFIL DES BÉNÉFICIAIRES

Portrait des bénéficiaires

L'enquête quantitative

- 6 % dans une situation de **logement instable ou sans abri** dans les mois précédant l'entrée en GJ.
- 1 bénéficiaire sur 5 n'a pas eu de contact avec son père dans l'année.
- Un tiers ne connaissent personne qui pourrait les dépanner en cas de **problèmes d'argent**.
- 30 % des bénéficiaires ont le **permis de conduire** à l'entrée en GJ (70 % pour les jeunes de cette classe d'âge).
- Un quart vit en ZUS ou QPV (contre 12 % pour l'ensemble des jeunes)

L'enquête qualitative

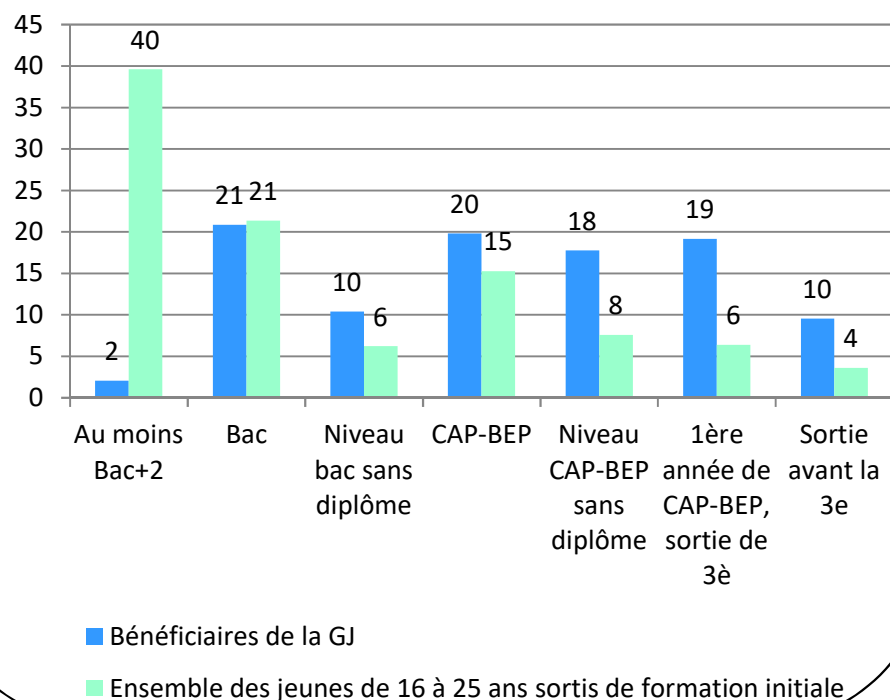
Extraits des témoignages / portraits de 60 bénéficiaires:

- « [...] Tony vit dans un appartement avec sa mère, sa sœur et son frère, âgés de 16 et 13 ans. Le père de Tony décède en 2006. Tony garde le souvenir d'une personne « *obèse* », « *fragile* », « *malade* » et « *alcoolique* ». Déclaré handicapé, il ne travaillait plus. », Tony, 21 ans
- « Du point de vue scolaire, la jeune femme a suivi un baccalauréat professionnel dans le domaine du secrétariat et de la comptabilité mais, suite au décès de son père, elle abandonne. », Asma 24 ans
- « Cette jeune femme est née sourde avec un retard de langage important. Opérée à 5 ans, elle acquiert l'usage de l'ouïe. » Michaela, 21 ans
- « [...] Anne réside, depuis 2013, avec sa fille de 7 ans dans un foyer de jeunes travailleurs (studio). Avant la Garantie jeunes, elle a pour seul revenu une allocation familiale de 95 euros (somme liée, selon Anne à son statut migratoire et à son âge). » Anne 21 ans

Un faible niveau de qualification

L'enquête quantitative

- Un bénéficiaire sur cinq déclare avoir arrêté ses études à 16 ans ou avant, et deux tiers à 18 ans ou avant.
- Un faible niveau de formation



L'enquête qualitative

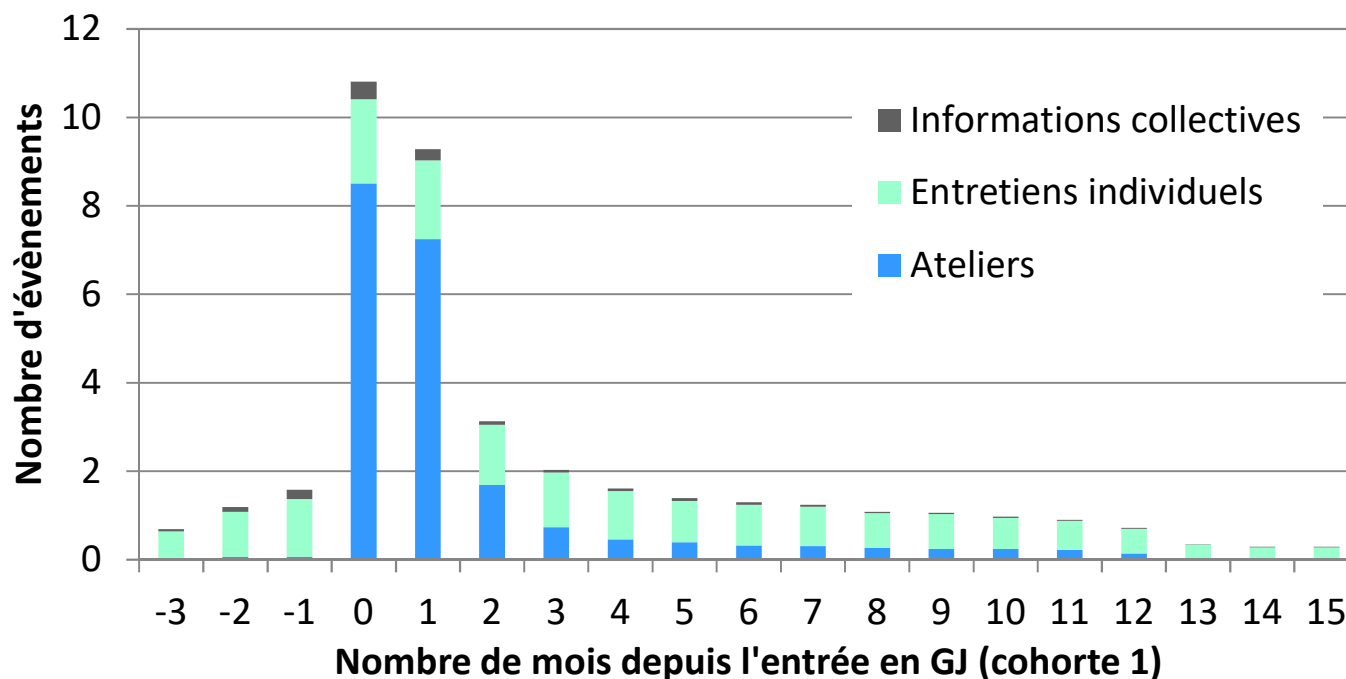
- « Orienté en SEGPA à partir de la 5ème, Neil effectue une série de stages. Il justifie cette orientation en disant que le principal du collège « *m'a viré parce que j'étais trop nul en général* ». » Neil, 19 ans
- « Il arrête l'école en première année de « *BEP cuisine* ». Il explique cet arrêt de scolarité par « *un refus total de l'autorité* ». » Thomas, 23 ans
- « À propos de sa scolarité, Kader dit de ses années collège « *normal, très bien, comme tout le monde* », puis il suit une formation en CAP « *cuisine* » pendant un an mais n'obtient pas le diplôme. » Kader, 20 ans

L'ACCOMPAGNEMENT EN GJ

L'accompagnement

- Au moment de leur entrée en GJ, 40 % des bénéficiaires fréquentent la mission locale depuis plus de 2 ans.
- 3 jeunes bénéficiaires sur 4 restent pendant les 12 mois que dure le programme.
- Très peu de renouvellements (moins de 2 % des entrées).
- Un accompagnement intensif, en particulier en début de dispositif.

Graphique : Entretiens, ateliers et informations collectives suivies par les bénéficiaires mois par mois avant et après l'entrée en GJ

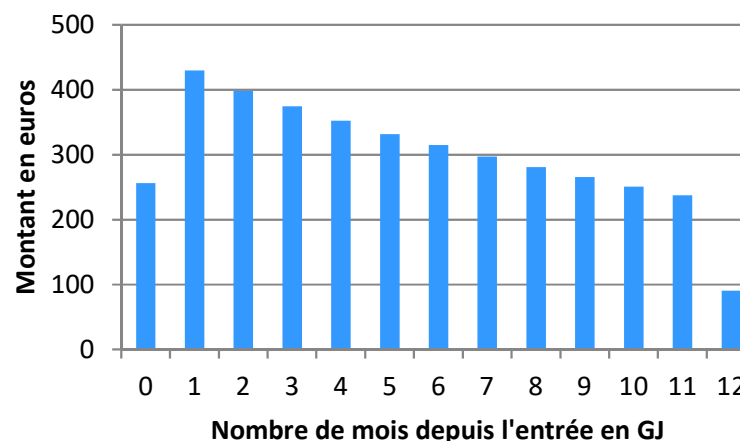


Source : I-Milo, traitement Dares

La perception de l'allocation

- L'allocation d'un montant maximum de 480€ est dégressive dès 300 € de revenus et s'annule dès que le jeune touche 1200 €.
- Les bénéficiaires perçoivent **en moyenne 3900 €** d'allocation GJ dans les 12 mois d'accompagnement.
- En moyenne 8 mois après l'entrée, l'allocation représente la moitié des ressources des bénéficiaires.
- Trois types d'usage de l'allocation
 - ▶ Comblent des dettes
 - ▶ Subvenir à ses besoins et aider sa famille
 - ▶ financer le permis de conduire

Graphique : Allocation reçue par les bénéficiaires au cours de la période d'accompagnement

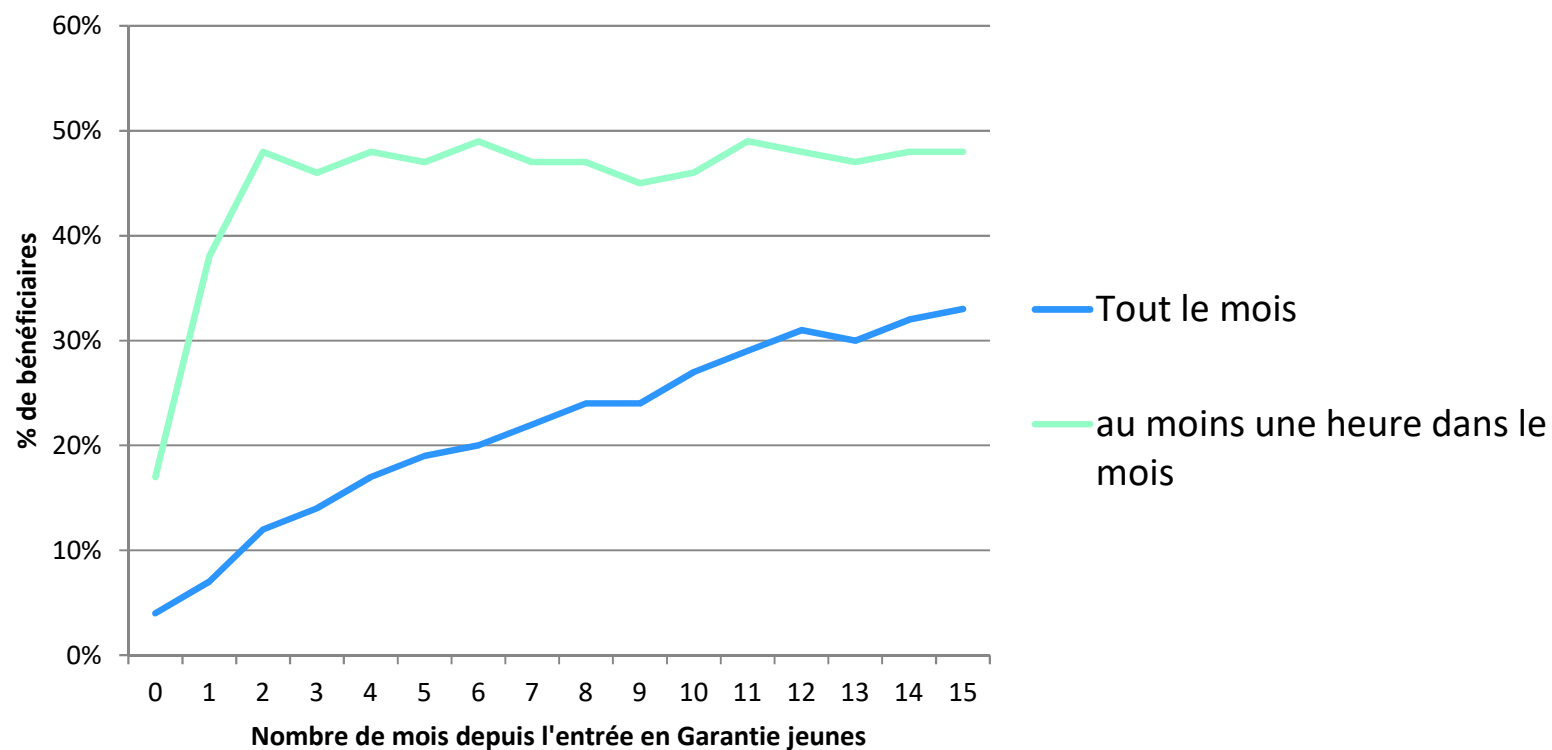


Champ : Allocations reçues au cours des 12 premiers mois, mois de la demande d'allocation, jeunes entrés en Garantie jeunes jusque fin 2016.

Source : I-Milo, traitement Dares

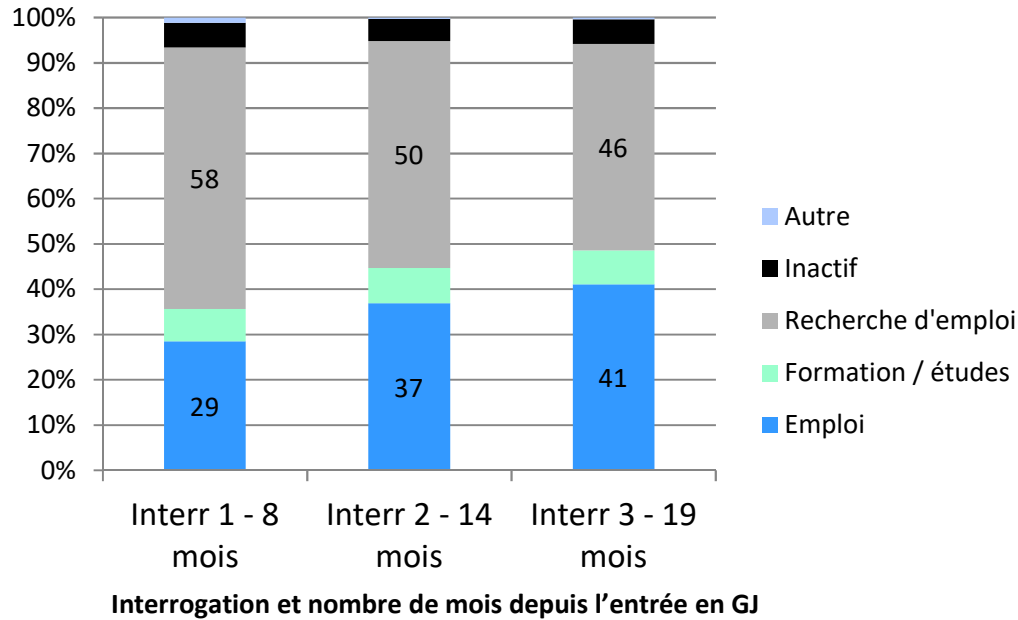
Trajectoire professionnelle des bénéficiaires de la GJ

Graphique: Part de jeunes bénéficiaires ayant travaillé au moins une heure dans le mois et tout le mois (y compris stages, intérim, immersions)

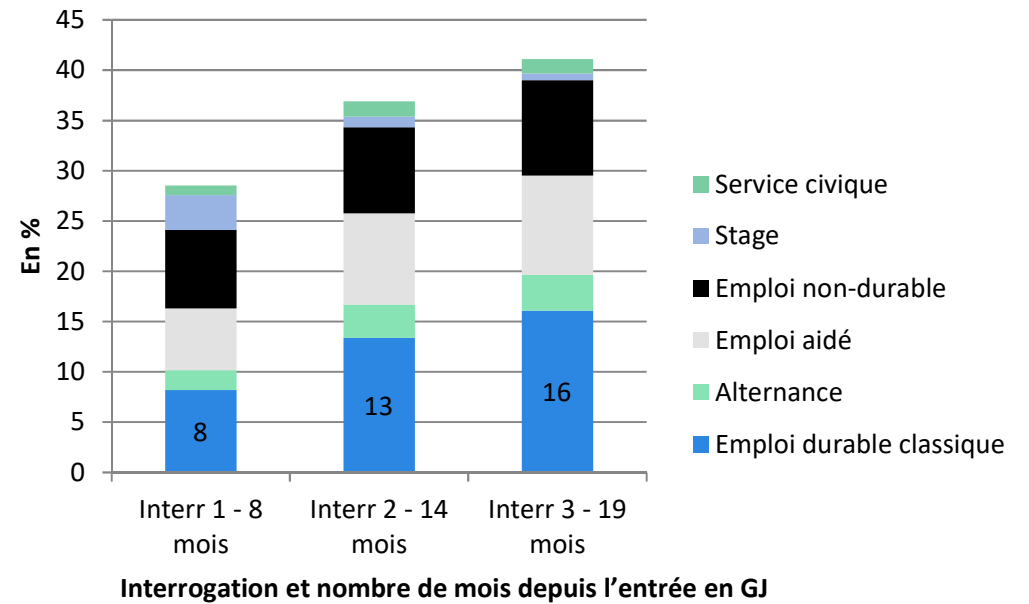


Trajectoires professionnelles des bénéficiaires de la GJ

Graphique: Situation principale des jeunes bénéficiaires au moment des trois interrogations



Graphique : Type d'emplois occupés par les bénéficiaires au moment des trois interrogations



QUEL IMPACT DE LA GJ SUR LES TRAJECTOIRES DES BÉNÉFICIAIRES?

Quels effets attendre de l'accompagnement GJ?

- L'accompagnement doit améliorer l'accès à l'emploi en intensifiant et en **améliorant l'efficacité de la recherche**
- Une dimension collective (groupe de 15 jeunes environ): créer une dynamique, une **coopération** entre les jeunes (partage d'information, de réseaux, entraide)
- Allocation: permettre aux jeunes d'**investir dans leur recherche d'emploi**, sortir d'une logique de court terme qui les enfermerait dans des emplois de subsistance
 - ▶ Mais l'allocation peut aussi inciter le jeune à réduire leurs efforts de recherche (« effet revenu »).
- Les enseignements des précédentes évaluations :
 - ▶ Les précédentes évaluations de programmes d'accompagnement renforcé concluent généralement à un effet positif sur le retour à l'emploi à court et moyen terme (Parent et al., 2013)
 - ▶ Mais échec relatif du revenu contractualisé d'autonomie (RCA) (Aeberhardt et al., 2014), ancêtre de la GJ

L'évaluation quantitative de la GJ (1/4)

■ Quel **impact de la GJ** sur ses bénéficiaires?

- ▶ Estimer la plus-value du dispositif
- ▶ Exemple: Combien de jeunes bénéficiaires en emploi, en plus / en moins, par rapport à une situation sans GJ?

■ Problème classique en évaluation

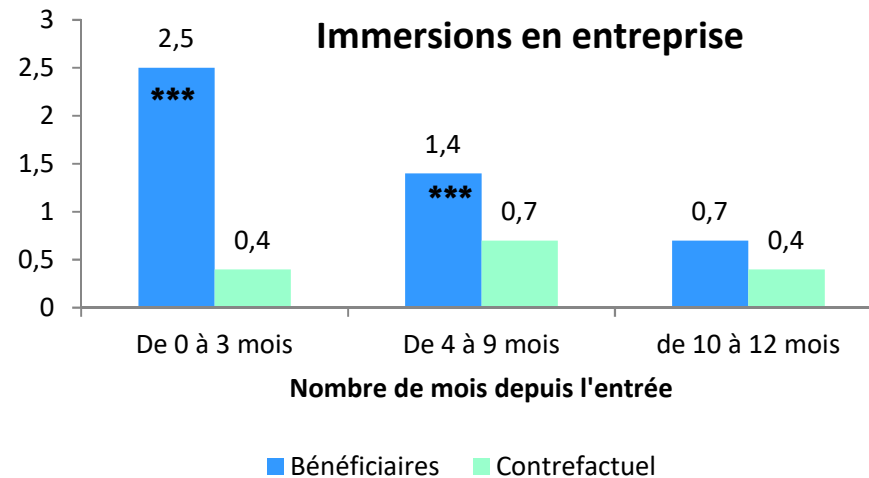
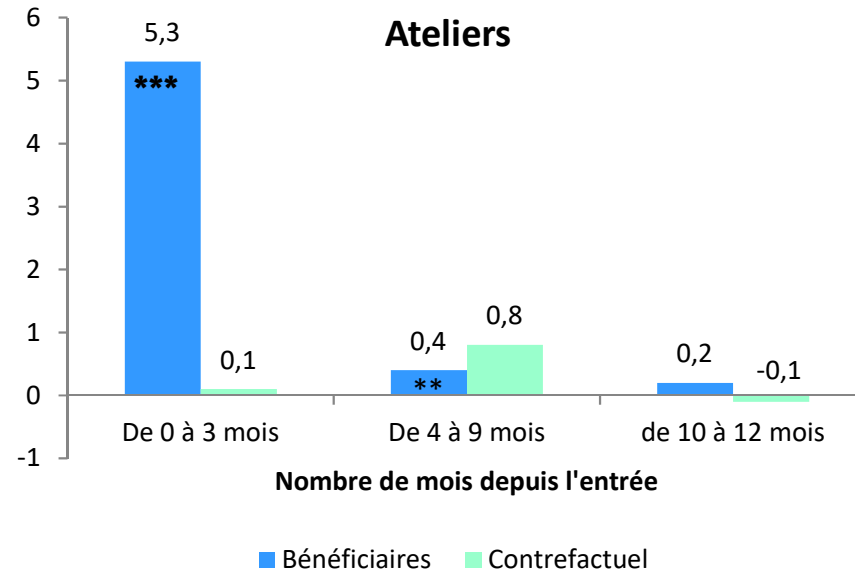
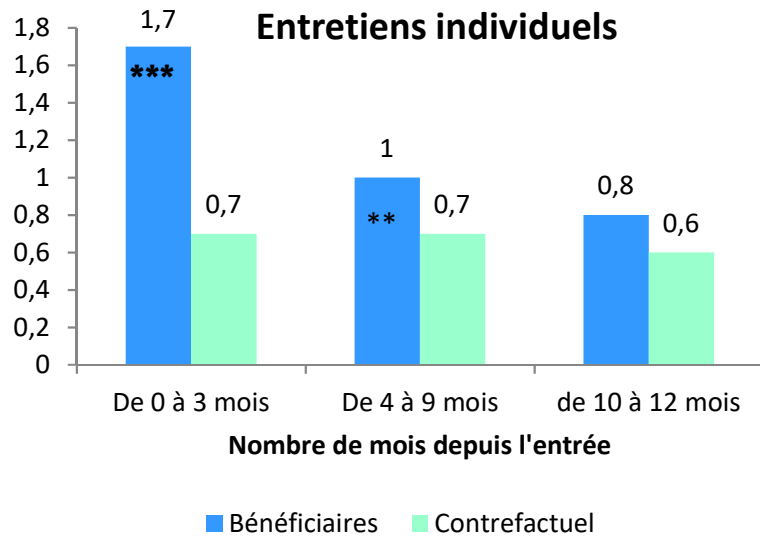
- ▶ La trajectoire des bénéficiaires dans le cas où ils n'auraient pas bénéficié de la GJ n'est pas connue (situation contrefactuelle)
- ▶ Il faut **reconstruire un contrefactuel plausible**

■ Stratégie

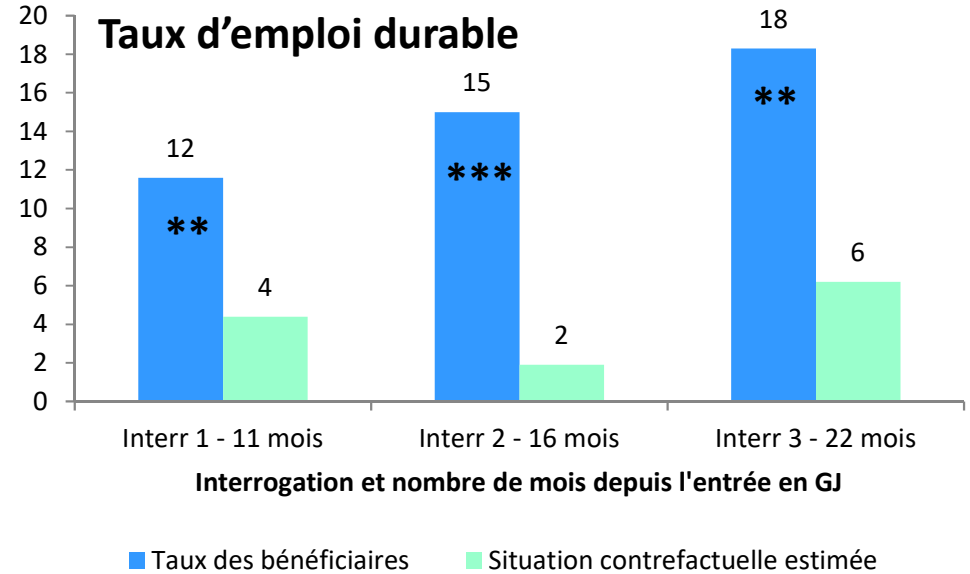
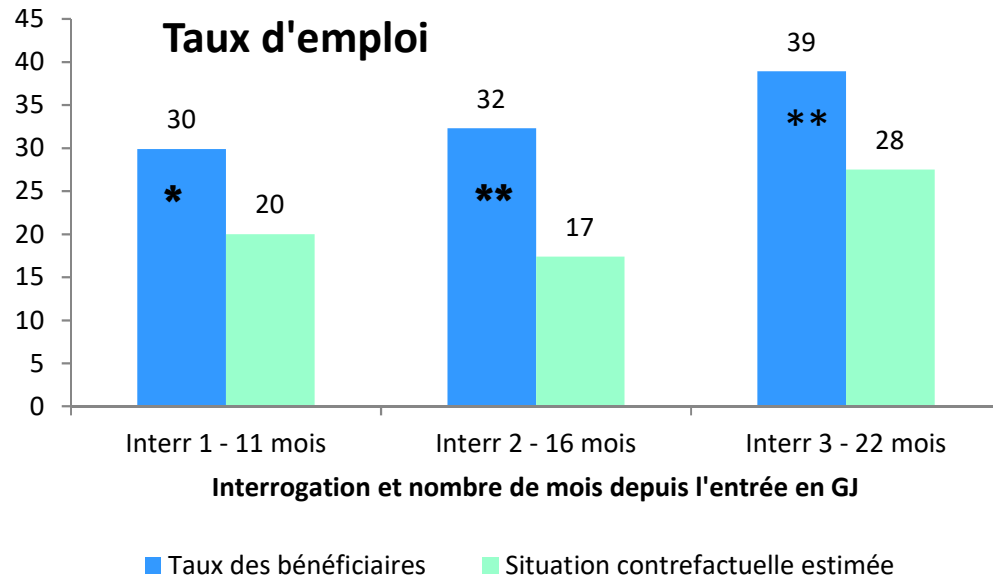
- ▶ Comparer les trajectoires professionnelles de jeunes éligibles sur les territoires expérimentaux et sur les territoires témoins
- ▶ Mais des territoires expérimentaux pas directement comparables aux territoires témoins
 - Présentent davantage de difficultés économiques
 - Exemple: taux de chômage des jeunes à 30 % dans les territoires de la vague 1 contre 24 % dans les autres territoires
 - Même en l'absence de GJ, on aurait observé un écart structurel
- ▶ L'estimation tient compte de cet écart structurel.

Quel effet sur l'accompagnement?

■ La GJ a bien intensifié l'accompagnement des jeunes en mission locale



Quel effet sur l'emploi?



D'autres travaux d'évaluation à venir

- Une évaluation du dispositif sur les premiers territoires à avoir mis en place la GJ
 - ▶ Une évaluation à mener sur d'autres territoires
- L'effet estimé perdure-t'il à plus long terme?
- L'effet est-il plus / moins fort selon certains profils de jeunes?

MERCI DE VOTRE ATTENTION

Bibliographie



La Garantie jeunes: éléments d'évaluation et de comparaison internationale, Travail et Emploi n°153, janvier - mars 2018.

- COMITÉ SCIENTIFIQUE EN CHARGE DE L'ÉVALUATION DE LA GARANTIE JEUNES (2018), [Rapport final d'évaluation](#)
- AEBERHARDT R., CHIODI V., CREPON B., GAINI M., VICARD A. (2014), Du revenu contractualisé d'autonomie à la Garantie jeunes : les enseignements d'une expérimentation, In J. Bérard et M. Valdenaire, De l'éducation à l'insertion : dix résultats du Fonds d'expérimentation pour la jeunesse, La Documentation française.
- PARENT G., SAUTORY O., DESPLATZ R. (2013), L'accompagnement des demandeurs d'emploi : Enseignements des évaluations, Document d'études - DARES n°178.
- WARGON E., GURGAND M. (2013) Synthèse des travaux sur la Garantie jeunes